



# Mots et attitudes face à la maladie



---

**CLUB DES ENTREPRISES**  
Cancer et Emploi

---



**INSTITUT  
NATIONAL  
DU CANCER**

« (...) Dès ce moment, j'ai décidé de jouer cette transparence avec mon entourage et mes collaborateurs. Cela implique de se mettre à nu mais surtout d'en appeler indirectement à la bienveillance de chacun.

Tellement de réactions différentes de la part des gens. Les sentiments et émotions se mélangent... compassion, peur, repli, dépit... ou au contraire l'empathie et l'encouragement. (...)

Aujourd'hui, j'ai repris le travail à mi-temps thérapeutique. Cela me permet un suivi à côté pour me permettre d'aller de mieux en mieux... kiné... sophrologie entre autres. (...)

L'accueil au travail a été chaleureux sur le moment, mes managers étant au courant, j'ai souhaité à mon retour communiquer sur ce que je venais de vivre pour placer de suite la pathologie derrière moi. Pour beaucoup je suis celle d'avant et pour d'autres, je ressens un malaise ou un éloignement... »

Merci à Marylène C., collaboratrice.

« Entre ce que je pense, ce que je veux dire, ce que je crois dire, ce que je dis, ce que vous avez envie d'entendre, ce que vous croyez entendre, ce que vous entendez, ce que vous avez envie de comprendre, et ce que vous comprenez, il y a au moins dix possibilités qu'on ait du mal à communiquer. »

Encyclopédie du savoir relatif et absolu,  
Bernard Werber, Paris, Albin Michel, 1993



## édito

« Accueillir » la maladie de nos collègues et de nos collaborateurs reste complexe. Cela nous confronte à leur douleur, à leurs angoisses, à leur finitude, et peut être aussi à la nôtre. C'est une démarche difficile, délicate où chacun d'entre nous peut se sentir perdu, démuni, effrayé et par maladresse avoir une attitude qui peut marquer, blesser, affecter, parfois durablement, et susciter de l'incompréhension.

La mobilisation de tous les dispositifs existants est une condition nécessaire mais pas suffisante pour mieux répondre aux attentes des personnes touchées par le cancer. Il nous faut aussi adopter des comportements d'écoute et de soutien favorisant une relation de confiance et un climat propice à la reprise du travail dans les meilleures conditions possibles.

Neuf entreprises, membres du club des entreprises « Cancer et emploi » de l'Institut national du cancer, accompagnées par Nathalie Vallet-Renart, directrice générale de l'association « Entreprise et cancer », ont rédigé ce guide à destination de tous les salariés. Son objectif est de vous donner quelques clés pour trouver les mots et les attitudes justes et améliorer ainsi l'accompagnement des personnes fragilisées par la maladie.

**Thierry Breton,**

directeur général de l'Institut national du cancer

# Enjeux et objectifs

## L'entreprise est un lieu de travail et plus largement un lieu de vie.

Comment concilier sa réalité opérationnelle et les ambitions de la charte des 11 engagements « Cancer et emploi » ?

Comment faire ensemble pour que dans cet espace, les situations délicates auxquelles chacun peut être confronté soient des temps d'attention et de reconnaissance, des occasions de décliner concrètement nos valeurs ?

Face à un sujet intime qui impacte l'environnement professionnel, il appartient à chacune et chacun d'entre nous de mieux appréhender ces situations, de réfléchir et choisir le mot et l'attitude justes.

## Les objectifs de ce livret sont de :

- **permettre une prise de conscience** individuelle et collective de l'importance du choix des mots et des attitudes ;
- **donner des clés** pour aider à trouver des comportements satisfaisants pour ces situations ;
- **proposer des mots et des attitudes** à adopter pour les trois temps clés du parcours du malade ;
- **créer une dynamique positive** et constructive autour des représentations du cancer dans l'entreprise.

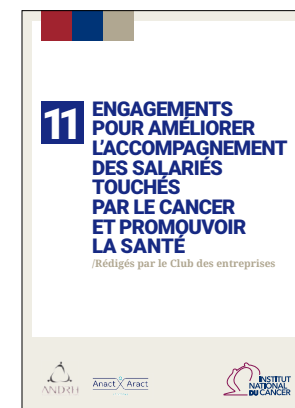


Ce livret s'articule autour des **trois temps** de la maladie :

- **l'annonce,**
- **l'absence,**
- **le retour au travail.**

Il est destiné à l'ensemble des collaborateurs des entreprises\* **signataires de la charte** des « 11 engagements pour améliorer l'accompagnement des salariés touchés par un cancer et promouvoir la santé » : direction, management, services de santé au travail, responsables mission handicap, représentants du personnel, collègues, proches aidants et personnes concernées par la maladie.

\* désigne ici tous les types d'organisations : entreprises, associations, ministères, collectivités, organismes publics et parapublics.





## Comment réagir à l'annonce de la maladie ?

Ce moment peut choquer et nous laisser dans un désarroi, source de possibles malentendus. Rester à l'écoute et disponible facilitera le partage de la parole en toute confiance.

### Les attitudes

- Se rendre disponible : adopter une attitude qui favorise le dialogue et la confiance
- Recevoir l'information de l'autre et accepter son émotion à soi
- Respecter la confidentialité
- Garder une posture professionnelle : ne pas questionner sur la maladie et l'intime

### À savoir

Avec les nouvelles modalités de soins et les possibilités de dépistage précoce, de plus en plus de salariés concilient traitements et activité professionnelle. Cela implique de bien rester à leur écoute et vigilant pendant ce temps du parcours de soins.

### LES MOTS

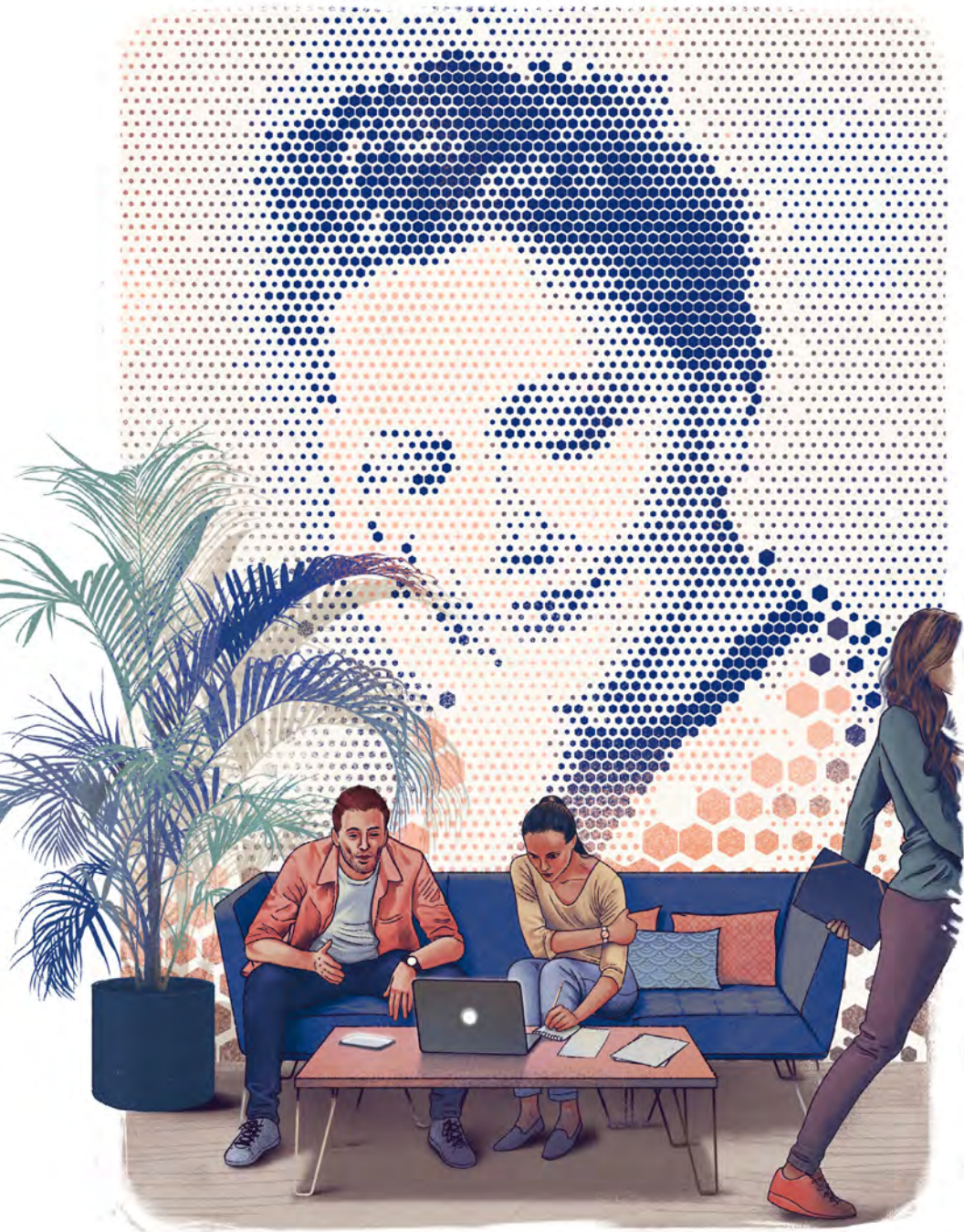
- Écouter
- Rassurer
- Proposer

### VERBATIMS

- Qu'est-ce que je peux faire pour toi ?
- Qu'est-ce que tu attends de notre échange ?
- En as-tu déjà parlé à d'autres ?
- Je ne sais pas quoi te dire mais je suis là pour toi
- Sache qu'il existe un dispositif au sein de l'entreprise...
- Souhaites-tu que l'on t'accompagne dans cette annonce ?

### Point de vigilance, manager et RH

Il est important de bien observer les réactions du collectif de travail au moment de cette annonce de façon à agir juste.



## Quelle attitude adopter pendant l'absence ?

La période des traitements médicaux relève de la sphère personnelle. Oser rentrer en contact peut se révéler difficile. Si la personne le souhaite, emails et sms peuvent permettre de témoigner de sa présence dans une juste distance.

### Les attitudes

- Rester soi-même
- Rester à l'écoute, s'assurer de la bonne réception du message de soutien
- Proposer de maintenir un lien professionnel à co-définir (qui, quand, quoi, comment); le revalider régulièrement
- Respecter la personne : son choix de garder le lien peut être remis en question en fonction de ce qu'elle vit
- Anticiper et co-définir les modalités de retour

### LES MOTS

- Disponibilité
- Écoute
- Bienveillance
- Sincérité
- Ressenti
- Besoins
- Rassurer
- Agir

### VERBATIMS

- Je suis à ton écoute
- Nous pensons à toi
- As-tu besoin de quelque chose ?

### À savoir

Un arrêt maladie suspend le contrat de travail. C'est le salarié qui décide du lien qu'il veut garder ou non avec l'entreprise



## Comment réussir le retour au travail ?

**P**our que la personne se sente attendue, ce moment se prépare, se vit le jour du retour. Mais son accompagnement doit également se prolonger dans le temps.

### Les attitudes

- Préparer le retour et prendre le temps d'accueillir
- Être disponible et à l'écoute
- Donner la possibilité à la personne d'en parler selon les modalités qu'elle souhaite
- Respecter le niveau de confidentialité voulu par la personne
- Être attentif et bienveillant
- Conserver une attitude professionnelle
- Redonner une place effective à la personne
- Faire preuve de souplesse et de tolérance

### LES MOTS

- Bienvenue
- Confiance
- Soutien
- Joie
- Aide
- Plaisir
- Équipe

### VERBATIMS

- N'hésite pas à venir vers moi pour que l'on s'ajuste au mieux
- Tu peux compter sur nous dans la durée
- Je suis content de te revoir
- Qu'attends-tu de ce retour ?
- Je te remercie pour ce partage et ta confiance

### Point de vigilance

Les effets secondaires, les traces de la maladie peuvent perdurer plusieurs années. Le temps du retour ne se limite pas au jour de la reprise du travail, il s'inscrit dans la durée.

# Les mots et attitudes à retenir

## Les attitudes

- Prendre le temps
- Respecter la personne et ses choix
- Respecter la confidentialité
- Oser aller vers l'autre

## Les mots clés

- Écoute
- Disponibilité
- Respect
- Accompagnement
- Confiance

## Les sites internet

### ■ Institut national du cancer

Guide « Démarches sociales et cancer » : [e-cancer.fr](http://e-cancer.fr)

### ■ La Ligue contre le cancer

Témoignage « Parler de sa maladie au travail » : [emploicancer.ligue-cancer.net/](http://emploicancer.ligue-cancer.net/)

### ■ Malakoff Mederic Humanis

Guide « Bien vivre son après-cancer et le retour au travail » : [malakoffmederic.com](http://malakoffmederic.com)

### ■ Sanofi

Court-métrage « Le choix du lien » : [youtube.com](http://youtube.com)

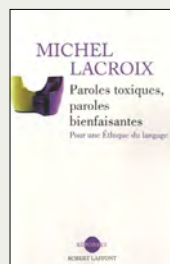
### ■ Entreprise et Cancer

Témoignage de Marie-Charlotte : [entreprise-cancer.fr](http://entreprise-cancer.fr)

### ■ Fondation québécoise du cancer

L'après-cancer, vers le retour à la vie active : [fqc.qc.ca/fr](http://fqc.qc.ca/fr)

## LES OUVRAGES



■ **Paroles toxiques, paroles bienfaitantes.**  
Pour une éthique du langage.  
Michel Lacroix, Robert Laffont, 2010



■ **Que font les 10 millions de malades ?** Vivre et travailler avec une maladie chronique.  
Dominique Lhuillier et Anne-Marie Waser, Erès, collection Clinique du travail, 2016



■ **Cancer et travail : j'ai (re)trouvé ma place.**  
Comment trouver la vôtre ?  
Anne-Sophie Tuszynski, Éditions Eyrolles, 2017



■ **Faire avec le cancer dans le monde du travail.**  
Pierre A. Vidal-Naquet, L'Harmattan, 2009



■ **Vivre et travailler avec une maladie grave,** revue *Jalmlav* 2017/3 (N. 130), pages 47 à 54.  
Henri de Rohan-Chabot et Nathalie Vallet-Renart, Presses universitaires de Grenoble



■ **Cancer et travail, manuel d'écoute et d'accompagnement pour les entreprises.**  
Catherine Tourette-Turgis et Maryline Rébillon, Comment Dire, 2019

Ce livret a été réalisé en collaboration avec **9 entreprises** signataires de la charte des « 11 engagements pour améliorer l'accompagnement des salariés touchés par le cancer et promouvoir la santé ».

## Remerciements

- **Fabienne Brismontier**, Maison Chancelle
  - **Mony Druon-Peyrat**, Malakoff Mederic Humanis
  - **Lise Gosselin**, Sanofi
  - **Delphine Leveillé**, Astra Zeneca
  - **Jocelyne Marsallon**, Ipsen
  - **Virginie Mary**, La Mutuelle générale
  - **Raphaël Poitevin**, Merck
  - **Elodie Rayssac**, Armatiss LC
  - **Mélissa Torres**, April
- Accompagnés par **Nathalie Vallet-Renart** d'Entreprise et cancer.



52, avenue André Morizet  
92100 Boulogne-Billancourt  
France

Tel. +33 (1) 41 10 50 00

Pour en savoir plus et télécharger  
gratuitement ce guide :

[e-cancer.fr](https://e-cancer.fr)

Édité par l'Institut national du cancer (INCa)  
Tous droits réservés - Siren 185 512 777

Conception : INCa

Réalisation : INCa

Illustrations : Pierre Bourcier (globulocreation.com)

Photos : DR

ISBN : 978-2-37219-516-4  
ISBN net : 978-2-37219-517-1

DEPÔT LÉGAL JANVIER 2020





Pour plus d'informations  
**e-cancer.fr**

LIVREEMPLOI19

---

**CLUB DES ENTREPRISES**  
Cancer et Emploi

---



**INSTITUT  
NATIONAL  
DU CANCER**